

刺基具一深褐色小点斑。

左、右阳基侧突均为典型 *Apolygus* 型。阳茎端针突相对粗短，长约为腹骨片长的1/2；腹骨片长，直，于中部具一膨大部分；翼状骨片直，与针突近等长，边缘具较大的锐齿；侧骨片细长，末端渐尖；亚侧骨片发达，具刺；中骨片缺失。

量度 (mm): 体长 3.60~4.23, 体宽 1.80~2.03。头长 0.20~0.32, 头宽 0.96~1.00, 头顶宽 (♂) 0.32, (♀) 0.38。触角各节长 0.41~0.44:1.16~1.27:0.66~0.69:0.41。前胸背板长 0.76~0.89, 后缘宽 1.54~1.71。革片长 1.93~2.06。楔片长 0.66~0.69。

模式标本: 正模♂, 河南安阳, 1957.VII.7, 孟祥玲采 (存 NKU) (已检查)。

观察标本: 1♂ (正模), 河南安阳, 1957.VII.7, 孟祥玲采; 3♀♀ (副模), 同前; 1♀ (副模), 河北北戴河, 1989.7, 任树芝采。

分布: 河北、河南。

与 *A. liaoningensis* 相似, 但体较小, 触角颜色不同, 缘片端部褐色且前缘不加深为黑色, 前胸背板及爪片黄褐色, 革片端部的深色斑可伸达革片的内角及外角, 雄性外生殖器不同。

寄主为皂荚属一种 (*Gleditsia* sp.)。

#### (65) 海南后丽盲蝽 *Apolygus hainanensis* (Zheng et Wang, 1983) (图 36)

*Lygus* (*Apolygus*) *hainanensis* Zheng et Wang, 1983b: 424, 431.

*Lygocoris* (*Apolygus*) *hainanensis* (Zheng et Wang): Zheng, 1995: 463; Lu & Zheng, 1996: 135.

*Apolygus hainanensis* (Zheng et Wang): Kerzhner & Josifov, 1999: 64.

体长椭圆形, 橙褐至锈褐色, 有光泽。

头垂直, 淡橙褐至淡锈褐色, 额区向前略深, 由触角窝中部连线以下全为黑色, 只颊与小颊仍同身体底色。头顶与复眼的宽度比为 1.1:1; 中纵沟两侧区域沿后方为一宽弧带状的小网状微刻区; 后缘嵴区前拱, 前半为嵴, 后半中段为低平区。头前面观眼前部分长约等于眼下缘至触角窝中央的距离; 下颚片明显弧弯, 基半几向前直行, 向内倾斜角度甚小。侧面观头高:眼高=1.5:1。触角第I节橙红至红褐色, 端部渐深成黑褐色; 第II节橙黄, 端部 3/4 为黑色; 第III节褐色, 基部淡黄色 (第IV节缺); 第II节长度与前胸背板基部之比约为 1:1.4。喙很短, 仅伸达中足基节中央。

前胸背板拱隆前倾程度相对较弱, 侧缘直, 后缘中段直。领略粗于头后缘嵴。胝略隆出, 略斜列, 前半常加深成黑褐色, 后缘界限较清楚, 后角向内后方略伸延, 二胝前半相连, 胝间区甚宽, 胝与胝前区亦连成一体, 前伸达领。盘域刻点向后渐浅, 密度中等偏密; 毛短小, 半平伏。

小盾片淡锈褐, 中纵线后 2/3 成黄色纵带状, 后端角处扩大成倒三角形; 具横皱。爪

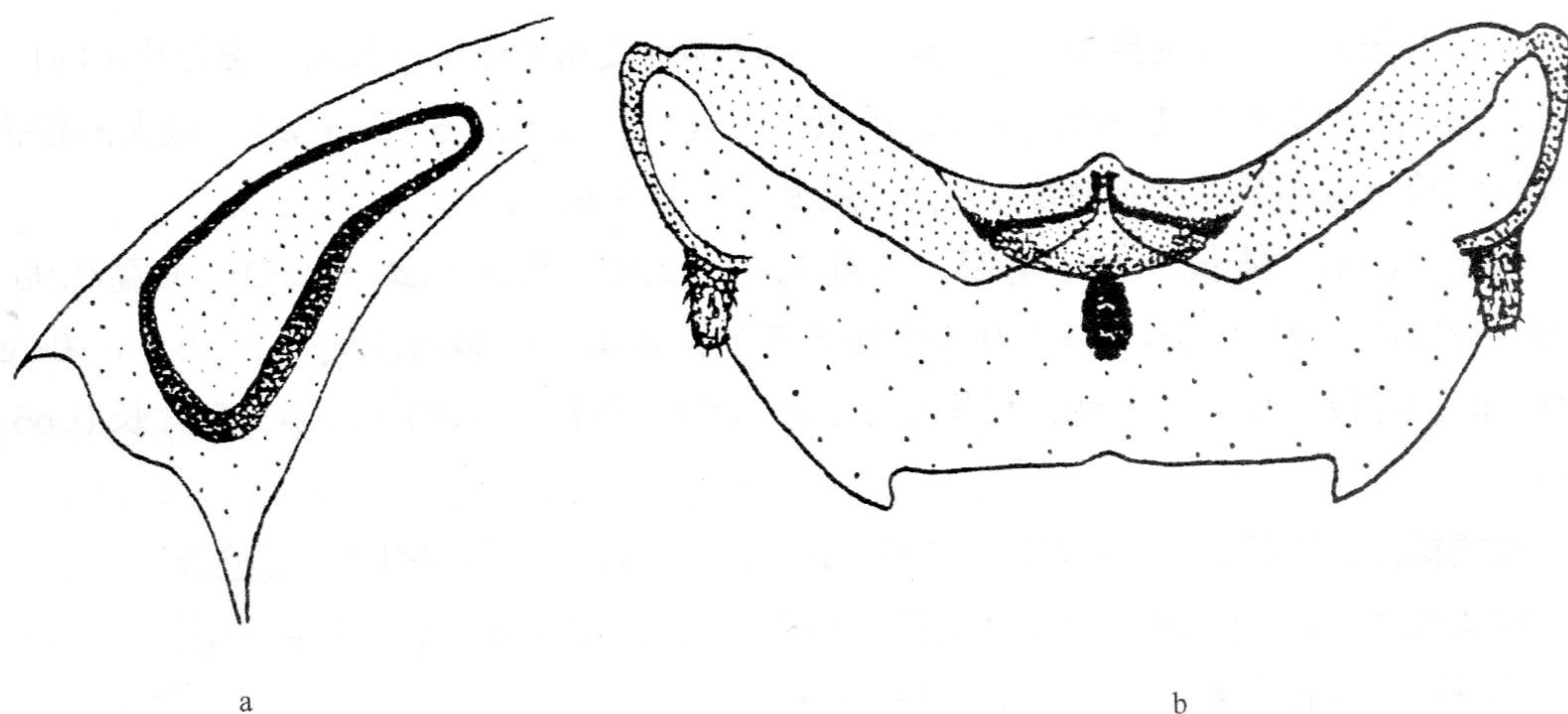


图 36 海南后丽盲蝽 *Apolygus hainanensis* (Zheng et Wang)

a. 环骨片 (ring sclerite); b. 交配囊后壁 (posterior wall of bursa copulatrix)。

片黑褐，近外缘处渐淡，后端角及接合缘处亦渐淡。革片淡锈褐或淡红褐，后端具大黑斑，略成倒三角形，斑的前缘水平位置位于爪片末端稍前方，外端伸达缘片内缘，外后缘斜向内后方，斑的内半向后进入楔片基内角区域，“副楔片”黑色，斑的周缘区域部分具红晕。楔片末端黑。爪片与革片刻点较密；毛短，平伏。膜片灰褐，基内角和内缘暗褐色。

胸部侧板橙黄，腹下橙红。股节橙红，基节和胫节以及跗节均为橙黄色，胫节末端和第Ⅲ跗分节黑褐色，胫节刺与刺基部的小点斑均为黑褐色。

雌性外生殖器：交配囊后壁侧叶狭长，内缘直；背结构横宽，近似新月形；中突较大，卵圆形；支间叶细而直；支间骨片横宽。环骨片形如图 36a。

量度 (mm)：体长 5.3，体宽 2.35。头长 0.4，头宽 1.05，头顶宽 (♀) 0.4。触角各节长 0.65:1.7:?:?。前胸背板长 0.85，后缘宽 1.9。革片长 2.3，楔片长 0.90。

模式标本：正模♀，海南尖峰天池，1964.V.10，刘胜利采 (存 TMNH) (已检查)。

观察标本：1♀ (正模)，海南尖峰天池，1964.V.10，刘胜利采。

分布：海南。

#### (66) 异色后丽盲蝽 *Apolygus hilaris* (Horváth, 1905) (图 37, 图版II-12)

*Cyphodema hilaris* Horváth, 1905: 419; Carvalho, 1959: 78.

*Lygocoris hilaris* (Horváth): Schuh, 1995: 797.

*Lygocoris* (*Apolygus*) *hilaris* (Horváth): Josifov & Kerzhner, 1972: 158; Yasunaga, 1992a: 16.

*Apolygus hilaris* (Horváth): Kerzhner & Josifov, 1999: 64.

椭圆形。黄褐、红褐、或锈褐色，有光泽。

头垂直；唇基端部 1/5 左右黑色，黑色部分常中央淡而两侧清楚，少数个体只最末端成深色狭环状；上唇黑。额区隐约可见若干成对的平行横纹。头顶与复眼的宽度比为 1.2:1；中纵沟浅，沟两侧区域沿后臂后端外侧有一不大的小网格状甚浅的微刻区；后缘嵴区微前拱，相对较低，后半低平部分范围较大，与前半的嵴反差较弱。头前面观眼前部分长约等于眼下缘至触角窝上 1/3 之间的距离；下颚片外缘宽弧弯，整体斜行，略偏向横列。侧面观头高:眼高=1:0.6。深色个体的触角除第 I~III 节基部窄环为黄褐至红褐色外，全为黑褐色；浅色个体触角第 I 节黄褐色，第 II、III 节基部黄褐或红褐，第 II 节基部褐色，向端渐加深至黑褐色，第 III、IV 节暗褐色。喙伸达后足基节末端。

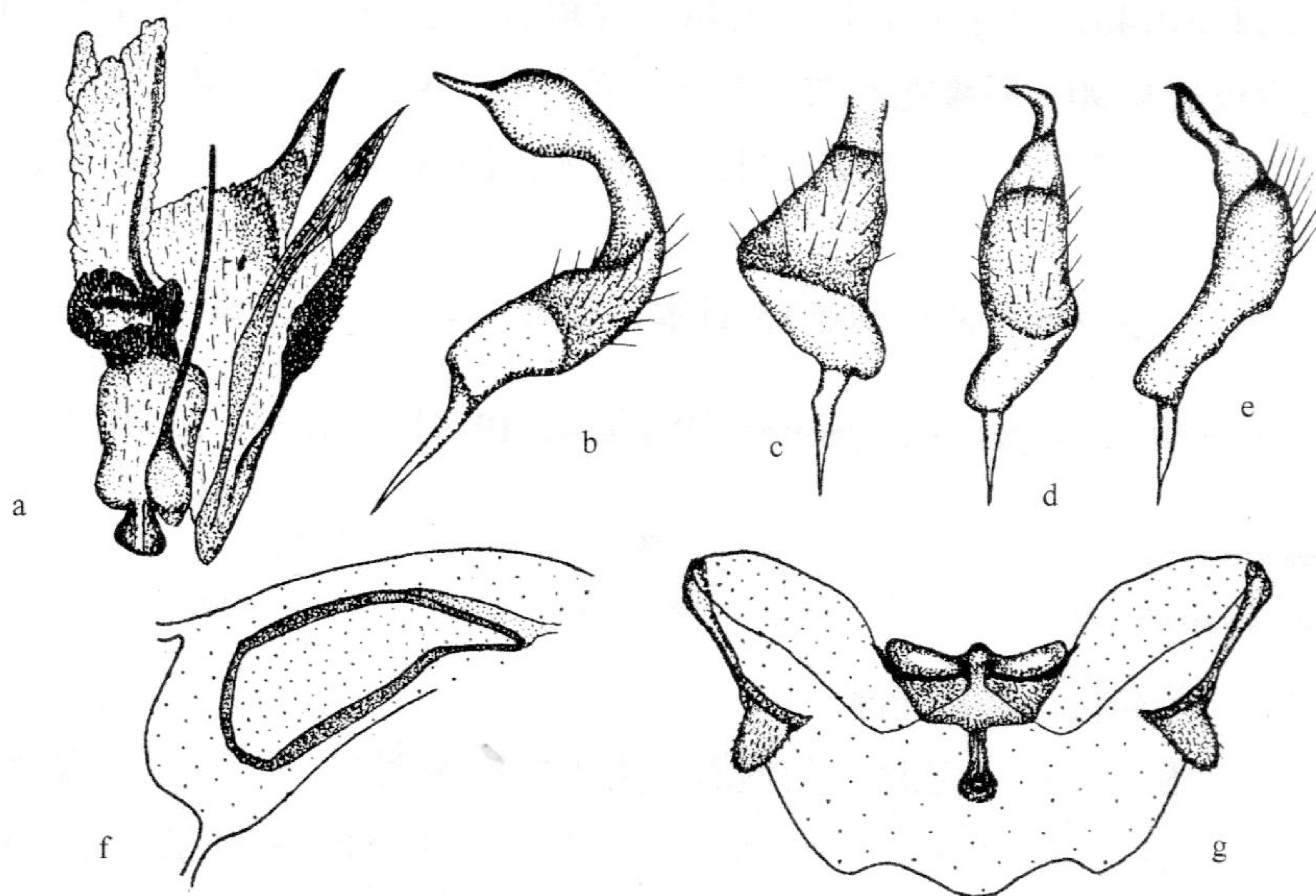


图 37 异色后丽盲蝽 *Apolygus hilaris* (Horváth)

- a. 阳茎端 (vesica); b~c. 左阳基侧突 (left paramere); d~e. 右阳基侧突 (right paramere);  
f. 环骨片 (ring sclerite); g. 交配囊后壁 (posterior wall of bursa copulatrix)。

前胸背板拱隆，前下倾较明显；侧缘（除前端外）直，后缘中段略微拱弯。领色略淡，略细于头后缘嵴。胫较隆出，内侧界限较清楚，二胫不相连，胫间区与胫等高，向后渐窄渐低，与胫一起约成一倒置的“山”字形。盘域刻点清楚，较小而较密；毛短，半直立。

小盾片饱满，整体拱隆；后端角渐淡；具横皱。爪片由基部 1/4 起向后渐深，以致爪片的后 2/3 成深黑褐色的三角形斑状。革片后端 1/4 成黑褐色横带状，带的周缘晕状，外端约达缘片内缘；此外，中部沿中裂加深成隐约的深色晕状狭纵带。爪片与革片刻点密；毛细密，半平伏，相对较短。楔片内端角区域黑色，与革片端部黑带连成一片；内端有红色晕；楔片毛疏于革片。膜片散布浅褐色斑，基内角暗褐色。